

Domki winiarzy

Jak już wiadomo, Zielona Góra to przede wszystkim winnica. To właściciele plantacji tworzyli klimat miasta, a działo się to za sprawą charakterystycznych domków winiarzy, których na Dolnym Śląsku nigdzie indziej nie budowano w takiej ilości.

Początkowo miały znaczenie tylko gospodarcze – przechowywano w nich narzędzia, zbiory winorośli i wyprodukowane wino. Później zaczęły się przekształcać w letnie siedziby winiarzy, często nabierając reprezentacyjnego charakteru.

W 1813 roku takich domków było 726. Jeszcze na początku XX wieku – ponad setka. Najślynniejszy z nich to wybudowany w 1818 roku przez Augusta Gremplera, właściciela największej winiarni i wytwórni szampanów. Charakterystyczna budowla stoi na szczycie wzgórza, pośrodku winnicy. To wokół niej po II wojnie światowej zbudowano zielonogórską Palmiarnię.

W dwóch innych dawnych domach winiarzy mieszkają osoby prywatne, a kolejny zajmuje Polski Komitet Pomocy Społecznej.

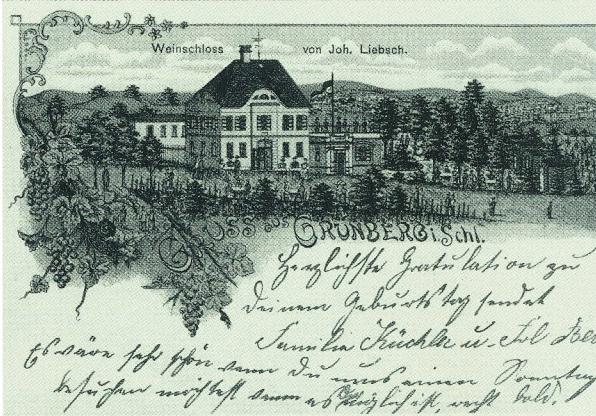
Na przełomie XIX i XX wieku dawny dom winiarzy Kallenbachów stał się modną restauracją, nazwaną „Wein-Schloss”. W tym okresie dobudowano do niego parterową salę, która zamiast dachu miała taras z widokiem na miasto. Kolejnym znanym domkiem był Wielki Nabot, stojący obok Wzgórza Lobtenz (okolice alei Słowackiego). Jego konstrukcja oparta była na planie ośmiokąta. Był to duży, podpiwniczony budynek, mogący pomieścić naraz kilkanaście osób. Stał do lat 60. XX wieku, potem zlokalizowano w nim magazyn i harcówkę. Został zburzony podczas rozbudowy osiedla mieszkaniowego Morelowa. Nazwa domku pochodzi od imienia

Legendy głosiły, że w domkach winiarzy mieszkali duchy. Oczywiście raczyły się winem. Nie chodziło, co prawda, w białych, powłóczystych szatach i nie dzwoniły łańcuchami. Raczej uosabiały hałaśliwych pijaków.

Działo się to jesienią 1834 roku w domu zamożnego kupca Kallenbacha, położonym na stoku Grünbergshöhe (obecnie ulica Piękna na Wzgórzu Braniborskim). *Kiedy otworzyłem drzwi, coś z wielkim hukiem rzuciło się na mnie – opowiadał przerażony służący, który w ekspresowym tempie przebiegł kilka kilometrów dzielących winnicę od domu Kallenbachów w centrum miasta. – Duch szalał po całym parterze, rzu-*

cając, czym popadnie, po czym schował się w kominie. Kallenbach osobiście przeprowadził śledztwo. Okazało się, że widmo znikło, czyniąc jednakże znaczne spustoszenie w zasobach młodego, dopiero co wytłoczonego wina. Duch sporo go bowiem wypił. Jak mógł pić takie paskudztwo. Nie mógł pocze- kać, aż młode wino dojrzeje? – dziwił się kupiec. Zjawa – amator dojrzewającego trunku – nawiedzał piwnicę jeszcze kilka razy, mocno naruszając zawartość beczek. Dopiero po wielu latach okazało się, że to syn kupca wraz z kolegami urządzał tam nocne libacje, a znaczne ubytki alkoholu tłumaczył wizytami zjawy. Przyznał się do tego dopiero na łożu śmierci.

Najślynniejszy domek winiarski w mieście, wybudowany przez Augusta Gremplera w 1818 roku, stoi na szczycie wzgórza przy Breslauerstrasse (obecnie ulica Wrocławska)



Restauracja „Wein-Schloss” na Wzgórzu Braniborskim. To tutaj duch opróżniał beczki z dojrzewającym winem. Litografia z przełomu XIX i XX wieku. Budynek nie był już własnością rodziny Kallenbachów, w tym czasie John Liebsch prowadził tutaj restaurację

biblijnego Nabota – rolnika, który nie chciał oddać swojej winnicy królowi Achabowi i został za to ukamienowany. W ten sposób stał się symbolem strażnika, który nie porzuci swojej winnicy za żadne skarby świata.

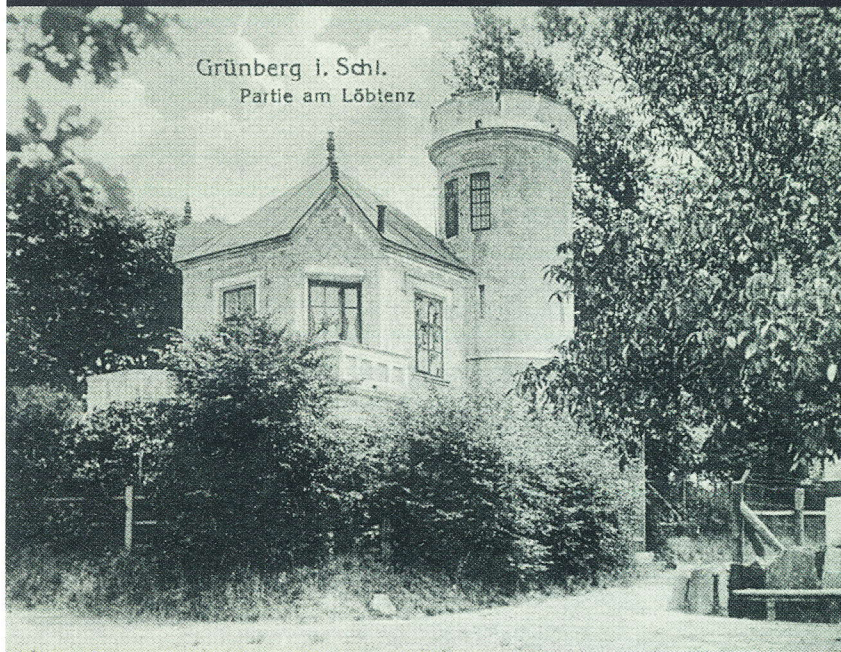
Cieszy bardzo, kiedy podczas wędrówek po terenie winnic możemy natknąć się jeszcze na starsze zabudowania, które będąc tu i ówdzie zwietrzałe i bez zewnętrznych zdobień, dzięki swojej unikalności wpasowały się w krajobraz wzgórz – 90 lat temu tak pisał Hugo Schmidt, autor monumentalnej historii miasta. Aby zwrócić naszą uwagę na te domki, nie trzeba właściwie mówić, że zawierają spory kawałek historii i że stały się poprzez swoje pochodzenie sprzed stu i więcej lat niemymi świadkami wspaniałych dni powstania i rozwoju narodu pruskiego. (...) Inne z tych domków padają ofiarą wzrastającego procesu poszerzania się miasta i nie można pozwolić, by te stare arcydzieła budownictwa o drewnianym szkielecie całkowicie znikły.

Większość z domków nie przetrwała. Działo się tak w wyniku rozbudowy miasta. Do dzisiaj pozostały jedynie cztery: przy Palmiarni, ulicy Krasickiego, ulicy Zakręt i dawny dom Kallenbachów przy ulicy Pięknej.

Wzgórze Luisenhöhe (obecnie ulica Władysława Łokietka). Dom został wybudowany przez właściciela winiarni Ernsta Franke. Stąd roztaczał się piękny widok na miasto



Wielki Nabot – jeden z najczęściej fotografowanych domów winiarzy. Stał nie na dzisiejszej alei Słowackiego. Niestety, został zburzony w latach 60. XX wieku



Letnia siedziba rodu Försterów na Wzgórzach Löbtenz, z charakterystyczną wieżą umożliwiającą obserwację okolicy i nieba

