

Rewiry winiarskie

Plantacje winorośli były podzielone na różnej wielkości rewiry winiarskie. W ich skład wchodziło po kilkanaście lub nawet kilkadziesiąt winnic należących do różnych właścicieli. Zdarzało się, że w jednym rewirze ten sam winiarz mógł mieć kilka osobnych plantacji.

Na początku XIX wieku było 71 rewirów winiarskich. W spisie z 1830 roku odnotowano ich ponad 60. Podobnie było 20 lat później. Grupowano je w okręgi, których z kolei było 13.

W późniejszych latach miana rewirów były zapożyczane do nazewnictwa ulic, prowadzących w ich kierunku. Tak było np. z Langegasse (obecnie ulica Długa), która kierowała do rewiru Langes-Revier, czy Kappelenstrasse (obecnie ulica Bohaterów Westerplatte) – do rewiru Kappelen.

Najważniejsze rewiry winiarskie:

Altes Gebirge – rewir położony na zachód od dworca kolejowego, wzdłuż ulicy Altes Gebirge (obecnie ulica Trau-

gutta). Prawdopodobnie to w tym rejonie powstały najstarsze zielonogórskie winnice. Na przełomie wieków mieli tu swoje plantacje m.in. fabrykanci bracia Sucker, którzy postawili w tych okolicach odlewnię, czy rodzina Mangelsdorfów. W 1865 roku stało tu 30 domów winiarskich. W 1910 roku zostało ich tylko 11.

Ackerland – rewir położony na południu miasta, za Wzgórzem Löbtenz (obecnie ulica Słowackiego), tuż poniżej rewiru Rodeland.

Adlerland – rewir zlokalizowany przy drodze do Drzonkowa, położony na zachód od rewiru Rodeland.

Augusthöhe (Wzgórze Augusta) – nazwa pochodzi od imienia Augusta Förstera, który wybudował tu letnią rezydencję. Po jego śmierci w 1825 roku, takie miana nadano domowi, wzgórz i ulicy. Obiekt znajdował się we władaniu rodziny do lat 70. XIX wieku. Po zbankrutowaniu Försterów został sprzedany. W późniejszych latach mieściła się tutaj restauracja.

Rewir zamykały cztery ulice: Gartenstrasse (obecnie ulica Ogrodowa), Ruhle-

ben (obecnie ulica Jaskółcza), Augustberg (obecnie ulica Kilińskiego) i Piastenstrasse (obecnie ulica Piastowska).

Bergschloss – rewir zlokalizowany pomiędzy linią kolejki szprotawskiej a browarem przy Freystadterstrasse (obecnie ulica Kożuchowska). Znajdowały się tutaj Garten der Gartenarbeitsschule – ogrody Ogrodniczej Szkoły Zawodowej.

Blumelfeld – rewir przylegający od zachodu do dzielnicy Erlbusch, ograniczony ulicami: aleją Zjednoczenia, Schertendorferstrasse (obecnie ulica Dąbrowskiego) i Mittelweg (obecnie ulica Osadnicza). Przez obszar ten biegła nieistniejąca dzisiaj ulica Blumelfeld.

Blücheberg – rewir położony na wzgórzu nieopodal dzisiejszego amfiteatru. Swoją dom miał tutaj Otto Mülsch, miejski radny i producent koniaków.

Bürgerruh – w 1900 roku została tu urządzona wzorcowa winnica. Dziś w tym miejscu są ogródki działkowe na osiedlu Kilińskiego.

Erlbusch – rozległy teren na peryferiach miasta, wzdłuż potoku Luntze (Złota Łąca). Znajdowały się tutaj głównie winnice, ogrody i sady. W 1910 roku stało w okolicy 41 domów winiarskich. Do Erlbusch można zaliczyć dwie ulice, czasami traktowane jako osobne rewiry – Mittelweg (obecnie ulica Osadnicza)



Ulica Piękna na Wzgórzach Braniborskich. W dawnym domku winiarza Kallenbacha przez wiele lat działała restauracja „Wein-Schlöss”

i Walkweg (obecnie ulica Folszowa). Przy tej ostatniej w okresie międzywojennym wybudowano oczyszczalnię ścieków.

Försterland – rewir położony pomiędzy szosą do Sulechowa a drogami przecinającymi Alte Maugscht. W XIX wieku należał do najbogszej zielonogórskiej rodziny sukienników i kupców Försterów. Od ich nazwiska wzięła się nazwa rewiru przekształconego później w grunty rolne.

Friedrichshöhe – wzgórze za parkiem miejskim, dziś w tym rejonie zlokalizowano osiedle mieszkaniowe i amfiteatr.

Goldene Krone – rewir przylegający do Neue Maugscht na dawnych przedmieściach Zielonej Góry. Ograniczony ulicami: Schertendorferstrasse (obecnie ulica Dąbrowskiego), Lansitzerstrasse (obecnie ulica Batorego). Nazwa rewiru jest wynikiem wysokich plonów osiągniętych na tutejszych winnicach i sadach. W 1910 roku stały tutaj 34 domy winiarskie. Fragmenty zachowanych budynków winnicy usytuowane są koło hipermarketu Tesco.

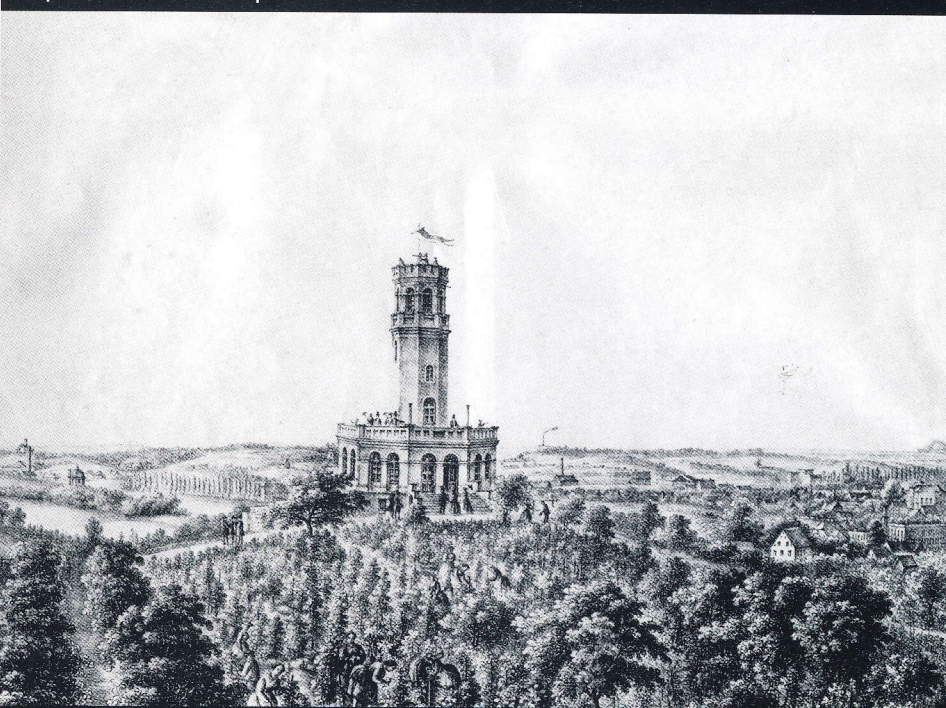
Grünbergshöhe – rejon z wysokim wzniesieniem Hirtenberg (202 m n.p.m.) – dziś Wzgórze Braniborskie. Ok. 1820 roku w okolicach szczytu powstał dom winiarski kupca Kallenbacha, pod koniec XIX wieku przebudowany na restaurację „Wein-Schloss”. Jednak najważniejszym obiektem położonym wśród winnic była wieża widokowa. Ufundował ją w 1860 roku Związek Rzemiosł i Ogrodnictwa. Na jej szczycie zamontowano lunetę do obserwacji nieba, a na parterze i tarasach wokółotworzono restaurację „Grünbergshöhe”. Dziś pracują tutaj astronomowie z Uniwersytetu Zielonogórskiego.

W latach 20. XX wieku dwa hektary winnic wykupiła Niemiecka Manufaktura Welniana (powojenna Polska Weln), na których wybudowała osiedle 63 domków jednorodzinnych dla pracowników fabryki.

Hirschberg – wzniesienie przy skrzyżowaniu Breslauerstrasse (obecnie ulica Wrocławska) i Wzgórza Löbtenz (obecnie ulica Słowackiego). Nazwa rewiru zmieniała się kilka razy wraz z kolejnymi właścicielami działającej tutaj restauracji: Waltersem, Heidersem i później wdową Hirsch.



Winnice w południowej części miasta w rewirze Maugscht. Widoczna na zdjęciu willa nie przetrwała do dzisiaj



Wieża widokowa (Grünbergshöhe) została postawiona pośrodku winnicy, a ponieważ rozpościerał się z niej piękny widok, była miejscem spotkań. Wybudowana w 1860 roku służyła również do prowadzenia obserwacji astronomicznych



Marienkapelle. Stojąca tu kapliczka jest pamiątką po wielkiej zaradzie, która nawiedziła miasto w 1314 roku. Przetrwali ją jedynie mieszkańcy, którzy schronili się w winnicach. Z wdzięczności za ocalenie wybudowali kapliczkę poświęconą Najświętszej Marii Pannie, która na przełomie XIX i XX wieku została przebudowana na domek winiarza, należący do Alberta Buchholza (właściciela wytwórni koniaków, winnic i piwnic do przechowywania win). Buchholz słynął z zamawiania różnych firmowych kartek, na których często pojawiał się Marienkapelle



Lindenberg (Lipowe Wzgórze). Na zdjęciu uprawa po zlikwidowaniu plantacji. Została jedynie zaorana ziemia i drewniane kolki, na których zawieszano winorośl



Schillerhöhe – jedna z winnic najczęściej prezentowanych na zdjęciach. Na jej szczycie stał charakterystyczny, drewniany dom winiarza z tarasami widokowymi



Panorama miasta ze Wzgórza Augusta – Augusthöhe, czyli dzisiejszej ulicy Kilińskiego. Na pierwszym planie winnice

Hohenberg – strome wzgórze usytuowane pomiędzy Freystadterstrasse (obecnie ulica Jędrzychowska) a Ochelhermsdorferstrasse (obecnie ulica Botaniczna). Rejon wymieniany w miejskich dokumentach już pod koniec XVII wieku. Jednak winnice znajdowały się tutaj już od XV wieku. Dzisiaj na tym obszarze mieści się osiedle Kościuszki.

Hohlweg – rewir i ulica łącząca Breslauerstrasse (obecnie ulica Wrocławska) z Grossebergstrasse (obecnie ulica Sienkiewicza). Winnice znajdowały się na stoku od strony Wzgórza Löbtenz (obecnie ulica Słowackiego). W 1910 roku w tym rejonie stało jeszcze 20 domów winiarskich. Tuż obok swoje winnice mieli bracia Sucker, właściciele fabryki przy Grossebergstrasse.

Kapelle – rewir winiarski, gdzie w 1871 roku wybudowano dworzec kolejowy. To od niego wzięła się nazwa ulicy: Ka-

zellenstrasse (obecnie ulica Bohaterów Westerplatte), która wówczas była boczną, połączającą uliczką. Główną arterią komunikacyjną miasta stała się dopiero w latach 50. XX wieku.

Koscheberg – rewir położony na stromym wzgórzu przylegającym od południa do parku miejskiego (obecnie park Piastowski). Sięgał aż do ogrodu botanicznego. To tutaj funkcjonowała znana w mieście winiarnia Jaraschków, mieszcząca się w drewnianym domu winiarza, często przedstawianym na rycinach.

Langes Revier – od jego nazwy pochodzi miano Langestrasse (obecnie ulica Długa). Rewir zajmował obszar od więzienia do Wilkanowa. Na jego skraju Ernst Hoffman wybudował wytwórnię marmolady i koniaku.

Lansitzer Strasse – rewir ciągnący się wzdłuż dzisiejszej ulicy Batorego. Od rogatek miasta aż po Łężyce. W 1910 roku

znajdowało się tutaj 46 domów winiarskich. Przy ulicy mieściła się wytwórnia koniaków Scharlachberg Weinbrennerei A.G., zaś na sąsiedniej posesji okazałą willę (dziś przedszkole) postawił kupiec Richard Leonhardt. Później odkupił ją Kurt Raetsch, współwłaściciel największej w mieście wytwórni koniaków.

Linde – rewir zlokalizowany wzdłuż trasy do Wilkanowa.

Lindenberg (Lipowe Wzgórze) – rewir winiarski ciągnący się wzdłuż ulicy o tej samej nazwie (obecnie ulica Chopina), od Niederstrasse (obecnie ulica Kupiecka) do rejonu dworca kolejowego. Najbardziej charakterystycznym obiektem na Lipowym Wzgórzu był jedyny w mieście murowany wiatrak typu holenderskiego. Przy wjeździe na wzgórze swój zajazd i wytwórnię koniaków miała rodzina Mangelsdorffów.

Löbtenz – rewir położony na południowym stoku Wzgórza Löbtenz (obecnie ulica Słowackiego). Obejmował dużą część dzisiejszego osiedla Słowackiego. Przy obecnej ulicy Struga znajdowała się restauracja „Winzergarten”. Na początku XX wieku na szczycie wzniesienia znajdowała się promenada spacerowa, skąd rozpościerał się piękny widok na miasto. Stało tu kilka charakterystycznych budowli, m.in. kronikarz Heinrich Adolph Pilz odnotował, że w 1864 roku na Löbtenz został wybudowany przez radcę handlowego Förstera podobny do zamku domek winiarski, zaś nieopodal nowy budynek postawił Dehmel. Dom postawiony przez Förstera stoi do dzisiaj.

Marienkapelle – niewielki rewir wydzielony z większego – Löbtenz. Jego nazwa związana jest ze stojącą do dzisiaj

w tym miejscu kaplicą pw. Narodzenia Najświętszej Marii Panny. Pod koniec XIX wieku świątynia nie pełniła funkcji sakralnych. Należała do wytwórcy koniaków Buchholza i była raczej eleganckim domem winiarza. Funkcję sakralną przywrócono jej po 1945 roku.

Marschfeld – rewir winiarski ciągnący się wzdłuż dzisiejszej ulicy Wiśniowej. W 1910 roku znajdowało się tutaj 11 domów winiarskich.

Maugscht (inna nazwa: Alte Maugscht – Stary Maugscht) – rewir znajdujący się na południu miasta, w dolinie potoku Maugscht (obecnie Gęśnik). Teren rozciągający się od Zülchauer Chaussee (obecnie ulica Sulechowska) w kierunku Lansitzerstrasse (obecnie ulica Batorego). Winnice te dostarczały bardzo cenne winogrona, z których wytwarzano wysokiej jakości wina. Według O. Wolffa nazwa rewiru pochodzi od polskiego słowa

„mostek” bądź od niemieckiego „Mauke” – bagno. W XVI wieku do rewiru zaliczano też tereny wzdłuż obecnych torów kolejowych. W okolicy tej stał młyn wodny, w połowie XIX wieku przebudowany na przedziałnię wykorzystującą siłę wody do napędzania urządzeń. Po kolejnej przebudowie powstała w nim restauracja „Etablissement Gesundbrunnen”. W 1923 roku nastąpiła kolejna zmiana – budynek wykupiło miasto i urządziło w nim dom starców.

Maugschtberg – rewir położony nieopodal rejonu Maugscht. Zajmował rozległy płaskowyż wznoszący się na północ od potoku Maugscht. Biegająca przez rewir ulica Maugschtberg to dzisiejsza ulica Strumykowa. Pochodzące stąd wina były cenione na równi z trunkami produkowanymi w dolinie potoku Maugscht. Przy jednej z winnic, należącej do Oskara Dresslera, stał wiatrak.

Maugschtstrasse – jeden z nowszych rewirów, położony pomiędzy Maugscht Gasse (obecnie ulica Ludowa), Lansitzerstrasse (obecnie ulica Batorego), powyżej Gesundbrunnen (obecnie ulica Źródłana). Aktualnie na tym terenie znajduje się osiedle Zastalowskie. Tutaj ponad dwuhektarową winnicę miał producent szampanów Fritz Brieger.

Neue Maugscht – rewir położony na północny wschód od potoku Maugscht. Rozciągał się wokół dzisiejszych ulic Langiewicza i Anny Jagiellonki (okolice hipermarketu Tesco). Resztki starych winnic zachowały się w tym miejscu do dzisiaj.

Patzgall – kolejny rewir zlokalizowany na wysokim płaskowyżu po północnej stronie potoku Maugscht. Dochodził do stawu na Luisenteich (powojenny Wągmostaw – obecnie Dolina Luizy), gdzie w starym młynie mieściła się restauracja chętnie odwiedzana przez zielonogórczan. Zasadnicze winnice mieściły się na tyłach dzisiejszego stadionu piłkarskiego. Na Patzgallu kilka winnic należało do rodziny Gremplerów, właścicieli największej zielonogórczkiej winiarni, oraz handlarza winem Theodora Franke. Tutaj w latach 20. XX wieku władze miasta urządziły wzorcową miejską winnicę o powierzchni trzech hektarów. W 1910 roku w tym rejonie znajdowały się jeszcze cztery domy winiarza.

Probstgelände – nazwa pochodzi od miana terenów należących przez wieki do katolickiej parafii pw. św. Jadwigi. Rewir położony pomiędzy torami kolejowymi a Rohrbuschweg (obecnie ulica Wazów). Od wschodu przylegał do miejskiego stadionu, od zachodu – do cmentarza Gruner Kreuz Friedhof (obecnie park Tysiąclecia). Na przełomie lat 50. i 60. XX wieku zbudowano tu osiedle mieszkaniowe Wazów. Do dzisiaj przetrwał dom winiarza przy ulicy Zakręt. Bryła budynku została zachowana, chociaż zamurowano kiedyś przeszklone werandy.

Rodeland – rewir położony na południe od Wzgórza Löbtenz (obecnie ulica Słowackiego) i ulicy Lechitów. Nazwa pojawia się w dokumentach już w 1723



Grünberg i. Schles. - in den Weinbergen

W mieście stało kilkanaście drewnianych wiatraków. Na zdjęciu prawdopodobnie winnica w rewirze Maugschtberg



Grünberg i. Schl.
Weinberg am Ziegelberg

Ziegelberg (obecnie Winne Wzgórze). Jedyna w Europie winnica zlokalizowana w środku miasta

roku. Najciekawszym zabytkiem, który przetrwał w tym rejonie, to wkopana we wzgórze piwnica winiarska przy ulicy Wodnej. Nad wejściem do niej znajdowała się tablica z nazwiskiem właściciela i datą wybudowania. Powstała w 1786 roku i należała wtedy do Johanna Seydela. Na przełomie XIX i XX wieku była użytkowana przez wytwórnię koniaków Buchholza. Dziś stanowi własność prywatną.

Roggsche Heide – rewir w rejonie Chynowa, porośnięty głównie sosną.

Rohrbusch – rewir zlokalizowany pomiędzy ulicami Rohrbuschweg (obecnie ulica Wazów) i Polnisch Kessel (obecnie szosa Kisieleńska). Tuż obok stadionu miejskiego znajdowała się cegielnia, a obok niej restauracja „Restaurant Rohrbusch”.

Rote Wasser – rewir położony po prawej stronie drogi prowadzącej do Ochli. Nazwa pochodzi od miana płynącego tutaj potoku Rote Wasser (obecnie Dłubnia).

Schillerhöhe – jeden z najpiękniejszych rewirów winiarskich w mieście, ze wspa-

niałym widokiem na południowe stoki Wzgórza Löbtenz (obecnie ulica Słowackiego). Pierwotnie nazywany Pilsberg (od nazwiska znanej rodziny zielonogórskich winiarzy). Dziś stanowi teren działek koło stadionu żużlowego i fragment osiedla Słowackiego. Na szczycie Schillerhöhe stał charakterystyczny drewniany dom winiarza z tarasem widokowym, wielokrotnie pokazywany na przedwojennych pocztówkach. Teren był własnością zrzeszenia winiarskiego. Był jednym z symboli ówczesnego miasta.

Siberien – rewir zlokalizowany daleko za kąpieliskiem miejskim (Stadt Badeanstalt) w kierunku Łęczyc.

Steinbachs Yorwerk – rewir położony po obu stronach wiodącej do Ochli Ochelhermsdorferstrasse (obecnie ulica Botaniczna). Nazwa pochodzi od nazwiska mieszkającego tutaj w XVIII wieku piekarza Steinbacha. Rewir zajmował 25 hektarów.

Steinberg – rewir zlokalizowany na terenie dzisiejszego osiedla Łużyckiego, położony na zachód od linii kolejki szpro-

tawskiej. Znajdował się pomiędzy Naumburgerstrasse (obecnie ulica Łużycka) i Lessenerstrasse (obecnie ulica Krośnieńska). Swoje winnice miał tutaj m.in. producent szampanów Fritz Brieger.

Theresienhöhe – teren leżący pomiędzy parkiem miejskim (obecnie park Piastowski) i Meiserbergweg (obecnie ulica Ptasia). Dużą winnicę miała tutaj wytwórnia win i szampanów Gremplera. **Ziegelberg** (Winne Wzgórze) – wzniesienie położone tuż przy zielonogórskiej starówce, do dzisiaj jest porośnięte winościami. To chyba jedyna w Europie winnica w środku miasta – jeden z symboli Zielonej Góry. Dziś na wzgórzu, gdzie funkcjonuje miejska winnica, wybudowano budynki palmiarni. Należała do właściciela wytwórni win i szampanów Augusta Gremplera, który w 1818 roku postawił tutaj dom winiarza.

Zulichauer Chausse – rewir umiejscowiony wzdłuż trasy wylotowej z miasta (obecnie ulica Sulechowska) w kierunku Chynowa i Sulechowa. W 1910 roku stało tutaj siedem domów winiarskich.



Nieznana winnica. Krzewy winorośli nie były rozciągane na drutach, lecz oplatały pojedyncze, drewniane kolki podporowe, lata 20. XX wieku